

POLSKI ZWIĄZEK JUDO



REGULAMIN SPORTOWY ZAWODY SPORTOWE

Obowiązujący od stycznia 2006

(do użytku wewnętrznego)

Warszawa, 2006

SPIS TREŚCI

	<i>Strona</i>
§ 1. Podział regionalny.....	3
§ 2. Grupy wiekowe.....	4
§ 3. Kategorie wagowe	6
§ 4. Efektywny czas walki	7
§ 5. Rodzaje zawodów	8
§ 6. Zasady zawodów drużynowych	9
§ 7. Regulaminy zawodów	10
§ 8. Kierownictwo zawodów	17
§ 9. Komunikat organizacyjny zawodów	19
§ 10. Prawa i obowiązki kierownika zespołu	20
§ 11. Obowiązki zawodników	20
§ 12. Warunki uczestnictwa w zawodach	21
§ 13. Zasady kwalifikacji do zawodów	22
§ 14. Zgłoszenia do zawodów, weryfikacja	23
§ 15. Losowanie	24
§ 16. Rozstawienie	25
§ 17. Ważenie	26
§ 18. Przegląd lekarski	27
§ 19. Badania antydopingowe	27
§ 20. Punktacja walk i zasady ustalania miejsc w zawodach	28
§ 21. Sprawozdawczość	33
§ 22. Nagrody, protesty, kary	34
§ 23. Prawo interpretacji regulaminu sportowego.....	36

§ 1 PODZIAŁ REGIONALNY

PODZIAŁ REGIONALNY ROZGRYWANIA ZAWODÓW W JUDO



<p style="text-align: center;">REGION I <u>OZ Judo wiodący – Gdańsk</u></p> <ol style="list-style-type: none">1. ZACHODNIOPOMORSKIE2. POMORSKIE 3. KUJAWSKO - POMORSKIE4. WARMIŃSKO – MAZURSKIE	<p style="text-align: center;">REGION II <u>OZ Judo wiodący – Warszawa</u></p> <ol style="list-style-type: none">1. MAZOWIECKIE2. ŁÓDZKIE 3. PODLASKIE4. LUBELSKIE
<p style="text-align: center;">REGION III <u>OZ Judo wiodący – Wrocław</u></p> <ol style="list-style-type: none">1. DOLNOŚLĄSKIE2. OPOLSKIE 3. WIELKOPOLSKIE4. LUBUSKIE	<p style="text-align: center;">REGION IV <u>OZ Judo wiodący – Katowice</u></p> <ol style="list-style-type: none">1. ŚLĄSKIE2. ŚWIĘTOKRZYSKIE 3. MAŁOPOLSKIE4. PODKARPACKIE

§ 2. GRUPY WIEKOWE

KOBIETY – MĘŻCZYŹNI

GRUPY WIEKOWE W LATACH		2006	2007	2008
Dzieci	11 – 12 lat	1994 – 1995	1995 – 1996	1996 – 1997
Młodzicy/ki	13 – 14 lat	1992 – 1993	1993 – 1994	1994 – 1995
Juniorzy/ki młodsi/sze	15 – 16 lat	1990 – 1991	1991 – 1992	1992 – 1993
Juniorzy/ki	17 – 19 lat	1987 – 1989	1988 – 1990	1989 – 1991
Młodzież	20 – 22 lata	1984 – 1986	1985 – 1987	1986 – 1988
Seniorzy	20 lat i starsi	1983 i starsi	1984 i starsi	1985 i starsi

- 2.1. *Młodzież, juniorki i juniorzy, juniorki młodsze i juniorzy młodsi, mają prawo startu w zawodach wyższej grupy wiekowej z wyjątkiem indywidualnych zawodów mistrzowskich. W roku kalendarzowym można startować tylko w jednych zawodach rangi indywidualnych MP swojej grupy wiekowej (nie dotyczy indywidualnych MP senierek i seniorów).*
- 2.2. *Juniorki i juniorzy, juniorki młodsze i juniorzy młodsi, młodziczki i młodzicy w przypadku zdobycia medalowej pozycji w wyższej kategorii wiekowej w zawodach kalendarzowych PZJudo na wniosek klubu decyzją Kierownika Wyszkożenia PZJ mogą zostać przesunięci do udziału w indywidualnych MP wyższej grupy wiekowej i nie mają prawa startu w MP w swojej grupie wiekowej oraz MMM – decyzja powyższa powinna zostać podjęta przed rozegraniem MP właściwych dla grupy wiekowej składającego wniosek.*
- 2.3. *W indywidualnych przypadkach, na wniosek klubu, trenerów kadr narodowych zaopiniowany pozytywnie przez przychodnię sportowo – lekarską decyzją Kierownika Wyszkożenia juniorka młodsza i junior młodszy może uzyskać prawo startu w zawodach senierek i seniorów.*
- 2.4. *Dzieci nie mają prawa startu w zawodach młodziczek i młodzików.*

Ranga zawodów	Kategorie wiekowe mające prawo startu w zawodach				
	Senior	Młodzież	Junior		
Mistrzostwa Polski Seniorów	Senior	Młodzież	Junior		
DMP Seniorów / DPP	Senior	Młodzież	Junior		
Liga Indywidualno- Drużynowa Seniorów	Senior	Młodzież	Junior		
Mistrzostwa Polski Młodzieży		Młodzież			
Puchar Polski – OTK Młodzieży		Młodzież	Junior		
Mistrzostwa Polski Juniorów			Junior		
Drużynowe Mistrzostwa Polski Juniorów			Junior	Jun. mł	
Puchar Polski – OTK Juniorów			Junior	Jun. mł	
OOM Juniorów młodszych				Jun. mł	
Drużynowe Mistrzostwa Polski Juniorów młodszych				Jun. mł	Młodzik
Puchar Polski - OTK Juniorów młodszych				Jun. mł	Młodzik

§ 3. KATEGORIE WAGOWE

1. Zawodnicy mogą brać udział w zawodach Judo posiadając limit wagi ciała:

Seniorzy Młodzież	Juniorzy	Juniorzy mł.	Młodzicy	Dzieci
			do 38	Wagi max. co 3 kg.
		do 46	pow. 38 do 42	
	do 55	pow. 46 do 50	pow. 42 do 46	
do 60	pow. 55 do 60	pow. 50 do 55	pow. 46 do 50	
pow. 60 do 66	pow. 60 do 66	pow. 55 do 60	pow. 50 do 55	
pow. 66 do 73	pow. 66 do 73	pow. 60 do 66	pow. 55 do 60	
pow. 73 do 81	pow. 73 do 81	pow. 66 do 73	pow. 60 do 66	
pow. 81 do 90	pow. 81 do 90	pow. 73 do 81	pow. 66 do 73	
pow. 90 do 100	pow. 90 do 100	pow. 81 do 90	pow. 73 do 81	
powyżej 100	powyżej 100	powyżej 90	powyżej 81	

2. Zawodniczki mogą brać udział w zawodach Judo posiadając limit wagi ciała:

Seniorki Młodzież	Juniorki	Juniorki mł.	Młodziczki	Dzieci
			do 36	Wagi max. co 3 kg.
	do 44	do 40	pow. 36 do 40	
do 48	pow. 44 do 48	pow. 40 do 44	pow. 40 do 44	
pow. 48 do 52	pow. 48 do 52	pow. 44 do 48	pow. 44 do 48	
pow. 52 do 57	pow. 52 do 57	pow. 48 do 52	pow. 48 do 52	
pow. 57 do 63	pow. 57 do 63	pow. 52 do 57	pow. 52 do 57	
pow. 63 do 70	pow. 63 do 70	pow. 57 do 63	pow. 57 do 63	
pow. 70 do 78	pow. 70 do 78	pow. 63 do 70	pow. 63 do 70	
powyżej 78	powyżej 78	powyżej 70	powyżej 70	

3. Wprowadza się tolerancję wagową:
 - a. W zawodach ogólnopolskich senierek i seniorów - 1 kg tolerancji (z wyjątkiem Mistrzostw Polski)
 - b. w eliminacjach w regionie w zawodach indywidualnych i drużynowych: seniorki i seniorzy, juniorki i juniorzy, juniorki i juniorzy młodsi – 1 kg tolerancji.
4. Organizator zawodów dzieci nie może wcześniej ustalić kategorii wagowych (podział na grupy dokonywany jest po zważeniu uczestników zawodów).

§ 4. EFEKTYWNY CZAS WALKI

1. W zawodach Judo obowiązują następujące limity czasowe rozgrywanych walk :

Rodzaje zawodów	Grupy wiekowe			
	Dzieci Młodzicy/czki	Juniorzy/ki młodzi	Juniorzy/ki	Seniorzy Seniorki Młodzież
Indywidualne i drużynowe	do 3 min.	4 min.	4 min.	5 min.

2. W przypadku równej liczby punktów zdobytych w walce przez obydwu walczących zawodników stosuje się rozstrzygnięcie remisowej walki poprzez wprowadzenie zasady „złotego punktu”. Polega ona na wyłonieniu zwycięzcy po uzyskaniu przewagi punktowej przez któregośkolwiek z walczących w powtórzonej natychmiast walce. Czas dodatkowej walki kończy się z chwilą uzyskania punktu. W przypadku braku punktów w dodatkowej walce zwycięzcę typują sędziowie przez decyzję „Hantei”.

§ 5. RODZAJE ZAWODÓW

1. Polski Związek Judo organizuje zawody wg następującego systemu.

Nazwa zawodów	Ranga zawodów	Liczba zawodów
---------------	---------------	----------------

SENIORZY I SENIORKI

Mistrzostwa Polski	Mistrzowskie	1
Liga Indywidualno Drużynowa -Ogólnopolski Turniej Klasyfikacyjny	Klasyfikacyjne	4
Drużynowe Mistrzostwa Polski – Liga Drużynowa *	Mistrzowskie	Wg regulaminu
Drużynowy Puchar Polski	Mistrzowskie	1

MŁODZIEŻ

Mistrzostwa Polski	Mistrzowskie	1
Puchar Polski - Ogólnopolski Turniej Klasyfikacyjny	Klasyfikacyjne	1
Eliminacje regionalne (do PP - OTK)	Klasyfikacyjne	1

JUNIORZY I JUNIORKI

Mistrzostwa Polski	Mistrzowskie	1
Puchar Polski - Ogólnopolski Turniej Klasyfikacyjny	Klasyfikacyjne	2
Drużynowe Mistrzostwa Polski	Mistrzowskie	1
Eliminacje regionalne (do każdego PP - OTK)	Klasyfikacyjne	1
Mistrzostwa Województwa	Mistrzowskie	1

JUNIORZY MŁODSI I JUNIORKI MŁODSZE

Mistrzostwa Polski (OOM)	Mistrzowskie	1
Puchar Polski - Ogólnopolski Turniej Klasyfikacyjny	Klasyfikacyjne	3
Drużynowe Mistrzostwa Polski	Mistrzowskie	1
Mistrzostwa regionu (eliminacje do OOM)	Mistrzowskie	1
Eliminacje regionalne (do każdego OTK)	Klasyfikacyjne	1

MŁODZICY I MŁODZICZKI

Międzywojewódzkie Mistrzostwa Młodzików	Mistrzowskie	1
---	--------------	---

POZOSTAŁE ZAWODY

Mistrzostwa Polski Weteranów	Mistrzowskie	1
Mistrzostwa Polski w Kata	Mistrzowskie	1

2. W/w zawody muszą być przeprowadzone zgodnie z Regulaminem Sportowym PZ Judo.
3. Liczba imprez krajowych może ulec zmianie w zależności od potrzeb szkoleniowych PZ Judo i będzie wynikała z kalendarza sportowego na dany rok.
4. Eliminacje regionalne mogą być wprowadzone lub zawieszane wg potrzeb decyzją Zarządu PZ Judo.

§ 6. ZASADY ZAWODÓW DRUŻYNOWYCH

1. Drużyna winna składać się z następującej liczby zawodników / czek, każdy/a w innej kategorii wagowej wg tabeli:

Seniorzy Seniorki	Juniorzy Juniorki	Juniorzy młodsi Juniorki młodsze	Młodzicy Młodziczki
minimum 4 zawodników/czek	minimum 5 zawodników/czek	minimum 5 zawodników/czek	minimum 6 zawodników/czek

2. Zgłoszenia drużyny do zawodów , zgodnie z programem, dokonuje klub w terminie weryfikacji wstępnej do biura PZ Judo.
3. Zgłoszenie zawiera listę zawodniczek lub zawodników .
4. Zgłoszenie do każdego meczu kierownik drużyny składa bezpośrednio przed meczem Kierownikowi Zawodów.
5. Ważenie odbywa się zgodnie z programem zawodów. Zawodnik musi posiadać limit kategorii wagowej zgodnej ze zgłoszeniem .
6. Zawodnik posiadający limit kategorii wagowej wg zgłoszenia ma prawo startować również o jedną kategorię wyżej z możliwością powrotu do kategorii w której został zgłoszony.
7. Podczas trwania zawodów kierownik drużyny może dokonać dowolnej zmiany w zespole w obrębie kategorii wagowej.
8. Drużynowe Mistrzostwa Polski - Liga Drużynowa seniorów i senierek jest rozgrywana wg oddzielnego regulaminu.

§ 7. REGULAMINY ZAWODÓW

Zawody muszą być przeprowadzone zgodnie z Regulaminem Sportowym PZ Judo wg poniższych zasad:

1. ZASADY WYŁANIANIA KLUBOWEGO MISTRZA POLSKI

1. Klubowy Mistrz Polski wyłaniany jest na podstawie łącznej punktacji przeprowadzonych w roku (tj. w roku kalendarzowym) rozgrywek: Indywidualnych Mistrzostw Polski Seniorów, Młodzieży, Juniorów, Juniorów Młodszych. Klasyfikacja kobiet i mężczyzn prowadzona jest oddzielnie.
2. Pozycja klubu określana jest na podstawie sumy punktów zdobytych w w/w. zawodach indywidualnych przez zawodniczki i zawodników danego klubu wg punktacji zgodnej z § 20 oraz Drużynowych Mistrzostw Polski wszystkich grup wiekowych (w przypadku gdy w danym roku nie zostały rozegrane DMP Seniorów do punktacji zalicza się wyniki Drużynowego Pucharu Polski).
3. W przypadku równej ilości punktów zdobytych przez dwa lub więcej kluby o zajętym miejscu decyduje w kolejności:
 - 3.1. kolejno większa ilość miejsc I, II, III, V, VII zdobytych w MP Seniorów, a później Młodzieży, Juniorów, Juniorów Młodszych,
 - 3.2. w przypadku równości wg punktu 3.1 kluby zdobywają w klasyfikacji to samo miejsce
4. Wszystkie pozostałe warunki rozgrywania określa Regulamin Sportowy PZ Judo.

2. REGULAMIN MISTRZOSTW POLSKI

SENIORÓW/EK, MŁODZIEŻY, JUNIORÓW

1. Mistrzostwa Polski są jedynymi zawodami, w których przyznaje się tytuły Mistrza i V-ce Mistrza Polski w Judo w poszczególnych kategoriach wiekowych i wagowych zgodnych z niniejszym regulaminem
2. W Mistrzostwach Polski mają prawo startu wyłącznie zawodniczki i zawodnicy posiadający obywatelstwo polskie.
3. Zawody rozgrywane są systemem eliminacyjnym z podwójnymi repasażami, brukselskim lub „każdy z każdym” w zależności od ilości zgłoszonych zawodniczek i zawodników w kategorii wagowej.
4. Udział w zawodach biorą zawodnicy spełniający wymogi § 12 Regulaminu Sportowego na podstawie zgłoszeń klubowych bez ograniczeń ilościowych w każdej kategorii wagowej.
5. Ważenie i przegląd lekarski zawodniczek i zawodników odbywa się wg programu zawodów w dniu rozpoczęcia danej kategorii wagowej.
6. Do kat. OPEN rozgrywanych w MP Seniorów/ek zgłoszenie, weryfikacja oraz losowanie odbywa się w dniu poprzedzającym rozgrywanie walk - wg programu zawodów.
Zgłoszenia przyjmuje Kierownik zawodów.
7. Rozstawienie we wszystkich kategoriach wagowych musi być zgodne z § 16 Regulaminu Sportowego.
8. Wszystkie pozostałe warunki rozgrywania zawodów określa Regulamin Sportowy PZ Judo.

3. REGULAMIN LIGI INDYWIDUALNO-DRUŻYNOWEJ SENIOREK i SENIORÓW

1. Liga Indywidualno-Drużynowa rozgrywana jest na podstawie zawodów indywidualnych w 4 turniejach i wyłania Mistrza Ligi Indywidualno-Drużynowej. Do punktacji LID wlicza się punkty uzyskane w Indywidualnych Mistrzostwach Polski.
2. W Lidze Indywidualno-Drużynowej mają prawo startu wyłącznie zawodniczki i zawodnicy posiadający obywatelstwo polskie.
3. Zawody rozgrywane są systemem eliminacyjnym z podwójnymi repasażami, brukselskim lub „każdy z każdym” w zależności od ilości zgłoszonych zawodniczek i zawodników w kategorii wagowej.
4. Do punktacji zalicza się wyniki 10 najwyższ sklasyfikowanych zawodników danego klubu oddzielnie w każdym zawodach (4 x LID i IMP z wyłączeniem kategorii OPEN)
5. Udział w zawodach biorą zawodnicy spełniający wymogi § 12 Regulaminu Sportowego na podstawie zgłoszeń klubowych bez ograniczeń ilościowych w każdej kategorii wagowej.
6. W jednym sezonie rozgrywek LID zawodnik może zdobywać punkty wyłącznie dla tego klubu w barwach, którego wystąpi w pierwszej kolejności.
7. Za miejsca 1-7 w LID i IMP zawodnicy zdobywają punkty dla klubu wg klasyfikacji olimpijskiej:

1 m –	9	pkt
2 m –	7	pkt
3 m –	5,5	pkt
5 m -	3,5	pkt
7 m –	1,5	pkt

W przypadku rozgrywania kategorii wagowej w systemie „każdy z każdym”, zawodnicy zdobywają punkty wg § 20
8. Ważenie i przegląd lekarski zawodniczek i zawodników odbywa się wg programu zawodów w dniu rozpoczęcia danej kategorii wagowej.
9. Weryfikacja do losowania oraz losowanie odbywa się w dniu poprzedzającym rozgrywanie walk - wg programu zawodów.
10. Rozstawienie we wszystkich kategoriach wagowych musi być zgodne z § 16 Regulaminu Sportowego.
11. Wszystkie pozostałe warunki rozgrywania zawodów określa Regulamin Sportowy PZ Judo.

4. REGULAMIN DRUŻYNOWEGO PUCHARU POLSKI SENIOREK I SENIORÓW

1. Zawody rozgrywane są systemem eliminacyjnym z podwójnymi repasażami, brukselskim lub „każdy z każdym” w zależności od ilości drużyn.
2. Udział w zawodach biorą zawodniczki i zawodnicy spełniający wymogi § 12 Regulaminu Sportowego na podstawie zgłoszeń klubowych bez eliminacji. W przypadku nadmiernej ilości startujących drużyn decyzją Zarządu PZ Judo mogą zostać wprowadzone eliminacje regionalne w nowym roku rozgrywek.
3. Klub biorący udział w DPP opłaca startowe za każdą zgłoszoną drużynę w wysokości określonej uchwałą Zarządu PZJudo .
4. Zawody rozgrywane są wg § 6 oraz §20.
5. Zdobywca Drużynowego Pucharu Polski kwalifikuje się do Pucharu Europy, a w przypadku jego rezygnacji z udziału w PE kwalifikację do tych zawodów uzyskuje drugi finalista DPP.
6. Drużyny mogą posiadać zawodniczki i zawodników wypożyczonych (bez względu na obywatelstwo) spełniających warunki § 12 Regulaminu Sportowego oraz posiadających aktualną wykupioną licencję „L” przed terminem zgłoszenia drużyny z zastrzeżeniem Regulaminu EJU.
7. Wszystkie pozostałe warunki rozgrywania Pucharu Polski określa Regulamin Sportowy PZ Judo.
8. W Pucharze Europy drużyny startują wg przepisów EJU.

5. REGULAMIN PUCHARU POLSKI - OTK MŁODZIEŻY, JUNIORÓW/EK, JUNIORÓW/EK MŁODSZYCH

1. Zawody rozgrywane są systemem eliminacyjnym z podwójnymi repasażami, brukselskim lub „każdy z każdym”, w zależności od ilości zgłoszonych w kat. wagowych zawodniczek i zawodników.

2. Zasady kwalifikacji do zawodów:

W eliminacjach regionalnych ilość startujących jest dowolna.

2.1. Do zawodów ogólnopolskich PP-OTK z każdego regionu kwalifikuje się 2 zawodników w kat. wagowej.

2.2. Dodatkowe miejsca dla swojego regionu zdobywają zawodniczki i zawodnicy, którzy zajęli miejsca 1 – 8 w poprzednich zawodach ogólnopolskich PP właściwej grupy wiekowej

2.3. W przypadku nie uczestniczenia w zawodach ogólnopolskich PP-OTK zawodniczek i zawodników, którzy wywalczyli awans – prawo startu otrzymują zawodniczki i zawodnicy zajmujący kolejne miejsca w eliminacjach,

3. Ważenie i przegląd lekarski zawodniczek i zawodników odbywa się wg programu zawodów (*załącznik*).

W OTK młodzieży obowiązuje 1 kg tolerancji wagowej.

4. Rozstawienie zawodników musi być zgodne z § 16 regulaminu.

5. Wszystkie pozostałe warunki rozgrywania zawodów określa Regulamin Sportowy PZ Judo.

6. REGULAMIN MISTRZOSTW POLSKI (OOM) JUNIORÓW i JUNIOREK MŁODSZYCH

1. Zawody rozgrywane są systemem eliminacyjnym z podwójnymi repasażami, brukselskim lub „każdy z każdym” w zależności od ilości zgłoszonych w kat. wagowej zawodniczek i zawodników.
2. Zasady kwalifikacji do zawodów:
 - 2.1. W eliminacjach regionalnych (Mistrzostwach Regionu) ilość startujących jest dowolna
 - 2.2. Do zawodów finałowych juniorów młodszych kwalifikują się zawodnicy w wagach :
 - a/ do 50 kg, 55 kg, 60 kg, 66 kg, 73 kg, 81 kg, 90 kg, po 4 z eliminacji strefowych, dodatkowe miejsca dla swojej strefy w każdej wadze zdobywają zawodnicy, którzy uplasowali się na miejscach 1-8 w ostatnim Turnieju Ogólnopolskim przed OOM (do finału awansują następnymi zawodnicy z zawodów strefowych). W zawodach finałowych startuje do 24 zawodników w wadze.
 - b) w wagach do 46 kg i +90 kg po 2 z eliminacji strefowych, dodatkowe miejsca dla swojej strefy w każdej wadze zdobywają zawodnicy, którzy uplasowali się na miejscach 1-8 w ostatnim Turnieju Ogólnopolskim przed OOM. W zawodach finałowych startuje do 16 zawodników w wadze.
 - 2.3. Do zawodów finałowych junierek młodszych kwalifikują się zawodniczki w wagach: do 40 kg, 44 kg, 48 kg, 52 kg, 57 kg, 63 kg, 70 kg i +70 kg po 4 w każdej kategorii wagowej z eliminacji strefowych, dodatkowe miejsca dla swojej strefy w każdej wadze zdobywają zawodniczki, które uplasowały się na miejscach 1-8 w ostatnim Turnieju Ogólnopolskim przed OOM (do finału awansują następnymi zawodniczki z zawodów strefowych).
- 1 zawodniczka w każdej wadze wytypowana przez Polski Związek Judo.
W zawodach finałowych startuje do 25 zawodniczek w wadze.
 - 2.4. W przypadku nie uczestniczenia w zawodach ogólnopolskich zawodniczek lub zawodników, którzy wywalczyli awans – prawo startu otrzymują zawodniczki i zawodnicy zajmujący kolejne miejsca w eliminacjach.
3. Ważenie i przegląd lekarski zawodniczek i zawodników odbywa się wg programu zawodów (*załącznik*).
4. Rozstawienie zawodników musi być zgodne z § 16 regulaminu
5. Wszystkie pozostałe warunki rozgrywania zawodów określa Regulamin Sportowy PZ Judo.

7. REGULAMIN DRUŻYNOWYCH MISTRZOSTW POLSKI

JUNIOREK I JUNIORÓW

JUNIOREK I JUNIORÓW MŁODSZYCH

1. Zawody rozgrywane są systemem eliminacyjnym z podwójnymi repasażami, brukselskim lub „każdy z każdym” w zależności od liczby zgłoszonych drużyn.
2. Udział w zawodach biorą zawodniczki i zawodnicy spełniający wymogi Regulaminu Sportowego na podstawie zgłoszeń klubowych bez eliminacji. W przypadku dużej liczby startujących drużyn decyzją Zarządu PZ Judo mogą zostać wprowadzone eliminacje regionalne w nowym roku rozgrywek.
W drużynie może wystartować max. 1 zawodnik wypożyczony z innego klubu po wykupieniu licencji „L” przed terminem zgłoszenia drużyny.
3. Zawody rozgrywane są wg § 6 oraz § 20 regulaminu.
4. Klub opłaca startowe od drużyny – w wysokości zgodnej z uchwałą Zarządu PZ Judo.
5. Wszystkie pozostałe warunki rozgrywania Drużynowych Mistrzostw Polski Juniorek i Juniorów Młodszych określa Regulamin Sportowy PZ Judo.

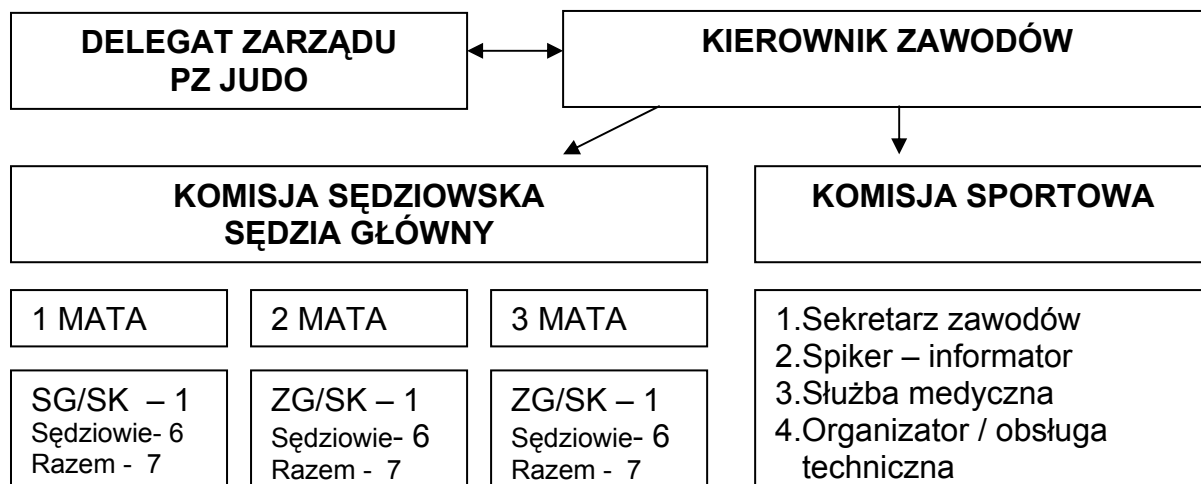
8. MISTRZOSTWA REGIONU, ELIMINACJE REGIONALNE

Zawody rozgrywane są wg przepisów i zasad podanych w Regulaminie Sportowym PZ Judo dla zawodów ogólnopolskich.

§ 8 KIEROWNICTWO ZAWODÓW

1. ZAWODY OGÓLNOPOLSKIE

- a. Organizatorem zawodów jest PZ Judo, który może zlecić organizację innym instytucjom lub organizacjom wg umowy.
- b. Obowiązuje poniższy schemat organizacji zawodów:



Uwagi:

1. Delegata Zarządu wyznacza Zarząd PZ Judo.
2. Kierownika Zawodów powołuje Rada Trenerów PZJudo.
3. Obsługę tablic i czasu (3 osoby na matę) oraz 1 sędziego do komisji wagi powołuje OZ Judo na terenie, którego rozgrywane są zawody na pisemny wniosek organizatora złożony z miesięcznym wyprzedzeniem w stosunku do terminów zawodów/ min. sędziego kandydat. W Turniejach Międzynarodowych kalendarza PZ Judo oraz Mistrzostwach Polski Seniorów i Seniorek obsługę tablic i czasu powołuje GKS z sędziów szkolenia centralnego.

1.2. Uprawnienia i obowiązki Delegata Zarządu uregulowane są odrębnymi zarządzeniami Zarządu i nie mogą kolidować z uprawnieniami Kierownika zawodów oraz Sędziego Głównego.

1.3. Obowiązki i uprawnienia Kierownika zawodów /KZ/

- 1.3.1. KZ odpowiada merytorycznie za całość zawodów i prawidłowe ich przeprowadzenie pod względem zgodności z obowiązującym Regulaminem Sportowym i Przepisami Walki.
- 1.3.2. Po przeprowadzonej weryfikacji wstępnej, losowaniu, i uwzględnieniu wyników z Komisji wagi i przeglądu lekarskiego KZ dokonuje weryfikacji ostatecznej.
W zawodach dzieci KZ decyduje o podziale na grupy wagowe.
- 1.3.3. Dokonuje przeglądu i odbioru obiektu zawodów w zakresie spraw sportowych. Prowadzi całość zawodów, rozstrzyga kwestie sporne. Ma prawo przyjmowania protestów oraz nakładania kar regulaminowych zgodnie z Regulaminem Sportowym.

- 1.3.4. Ma prawo po uzgodnieniu z Sędzią Głównym wycofać sędziego z zawodów.
- 1.3.5. Nadzoruje prace sekretariatu, informatora (spikera) oraz służby medycznej.
- 1.3.6. Współpracuje z organizatorem w zakresie spraw organizacyjnych zawodów.
- 1.3.7. Współpracuje z Sędzią Głównym zawodów posiadając zwierzchność w stosunku do ww. i podległego zespołu sędziowskiego w sprawach organizacyjnych.
- 1.3.8. Może część czynności np. weryfikację, losowanie i przegląd obiektu wykonać z pomocą dokooptowanego zespołu ludzi.
- 1.3.9. KZ rozpoczyna pracę wraz z terminem rozpoczęcia wagi próbnej. Za udział w zawodach Kierownicy Zawodów rozliczani są tak jak sędziowie klasyfikatorzy w stopniu sędziego związkowego (wynagrodzenie po złożeniu dokumentacji).
- 1.3.10. KZ winien godnie reprezentować pełnioną funkcję, nie może pełnić na zawodach żadnej innej funkcji (kierownika zespołu, trenera, sędziego itp.).

1.4. Obowiązki i uprawnienia Sędziego Głównego (SG/SK)

- 1.4.1. SG odpowiada za pracę podległego zespołu sędziowskiego pod względem merytorycznym, dyscyplinarnym i organizacyjnym. Podlega pod względem organizacyjnym wraz z zespołem sędziowskim Kierownikowi Zawodów, z którym na bieżąco współpracuje.
- 1.4.2. Odpowiada za prawidłowe przeprowadzenie ważenia oraz za prawidłowe sędziowanie zawodów. Wyznacza do poszczególnych walk obsady sędziowskie spełniające warunki neutralności zgodnie z Regulaminem Sędziowskim i prowadzi ich klasyfikację. Przed zawodami oraz po ich zakończeniu przeprowadza niezbędne odprawy sędziowskie.
- 1.4.3. Zastępcy Sędziego Głównego podlegają Sędziemu Głównemu i pełnią funkcje Sędziów Głównych dla poszczególnych mat.
- 1.4.4. Sędziom pełniącym funkcje w zawodach organizator zabezpiecza nocleg, zwrot kosztów przejazdu, diety lub wyżywienie oraz ekwiwalent sędziowski według obowiązujących przepisów.

2. ZAWODY REGIONALNE, WOJEWÓDZKIE, KLUBOWE

1. Obowiązują zasady jak dla zawodów ogólnopolskich.
 - 1.1. Organizatorem zawodów są: OZ Judo wiodący w regionie, OZ Judo lub klub.
 - 1.2. W/w. organizacje typują Delegata, Kierownika Zawodów oraz obsadę sędziowską.

UWAGA: Kierownikiem Zawodów może być Sędzia Główny (za jego zgodą).

§ 9 KOMUNIKAT ORGANIZACYJNY ZAWODÓW

1. TERMINY I MIEJSCA ZAWODÓW

1.1. Zawody rozgrywane są na podstawie Kalendarza Sportowego PZ Judo, OZ Judo, pionów sportowych i klubów.

1.2.

2. KOMUNIKAT ORGANIZACYJNY

Organizator najpóźniej na 30 dni przed zawodami zobowiązany jest przesłać do PZ Judo projekt komunikatu zawodów ogólnopolskich, który po zatwierdzeniu (przez PZJudo) rozsyła do OZ Judo i klubów. W przypadku zawodów regionalnych komunikat zatwierdza wiodący OZ Judo.

Komunikat winien określać :

- nazwę zawodów
- organizatora zawodów
- termin zawodów,
- miejsce rozgrywania zawodów,
- adres korespondencyjny, faks i telefon organizatora (adres i godzinę otwarcia biura organizacyjnego zawodów - najpóźniej d godz. 14.00), nazwisko osoby odpowiedzialnej za organizację zawodów,
- termin i sposób rezerwacji miejsc noclegowych, ceny noclegów oraz miejsce noclegów,
- miejsce i termin odprawy technicznej,
- miejsce kontrolnego ważenia,
- termin i miejsce oficjalnego ważenia i przeglądu lekarskiego,
- informacje o ewentualnym transporcie,
- ramowy plan minutowy zawodów (godzina otwarcia zawodów, godzina rozpoczęcia zawodów, godzina ceremonii dekoracji).

UWAGA:

Termin zawodów w regionie ustalony Kalendarzem PZ Judo może ulec zmianie w wyjątkowych wypadkach po uzyskaniu zgody wszystkich zainteresowanych klubów. Zawody mogą być przesunięte tylko na termin nie kolidujący z akcjami szkoleniowymi PZ Judo.

§ 10 PRAWA I OBOWIĄZKI KIEROWNIKA ZESPOŁU

Każdy zespół (reprezentacja klubu) uczestniczący w zawodach obowiązany jest mieć swojego kierownika. Do jego praw i obowiązków należy:

1. Znajomość i stosowanie się do przepisów walki i regulaminów PZ Judo
2. Obowiązkowa obecność w czasie zawodów.
3. Złożenia pisemnego zgłoszenia do zawodów.
4. Utrzymanie dyscypliny zespołu (osób wymienionych w oficjalnym zgłoszeniu do zawodów).
5. Przekazywanie Kierownikowi zawodów dokumentów wymaganych regulaminem sportowym i sędziowskim.
6. Opłata startowego i kar regulaminowych nałożonych przez kierownika zawodów.
7. Reprezentowanie interesów zespołu w kontaktach z Kierownikiem zawodów i organizatorem.
8. Składanie protestów zgodnych z regulaminem.

UWAGA:

Kierownikiem zespołu może być również trener zespołu.

§ 11 OBOWIĄZKI ZAWODNIKÓW

Oprócz wymagań podanych w § 12 zawodnicy uczestniczący w zawodach zobowiązani są do:

1. Znajomości regulaminu sportowego i przepisów walki.
2. Zgłoszenia się do walki natychmiast po wezwaniu przez spikera lub sędziego.
3. Zgłaszanie się do uroczystego otwarcia i zamknięcia zawodów oraz wręczania nagród w judogi lub dresie sportowym.
4. Zwracanie się do sędziów wyłącznie przez kierownika ekipy z wyjątkiem sytuacji zaistniałych w czasie walki (w ramach przepisów walki).
5. Podporządkowanie się zarządzeniom Kierownika zawodów oraz sędziego prowadzącego walkę.
6. Kulturalnego i etycznego zachowania.
7. Zawodnicy zobowiązani są do oddania judogi do naszycia logo sponsora o ile przewiduje to organizator (w wyznaczonym w komunikacie trybie).

§ 12 WARUNKI UCZESTNICTWA W ZAWODACH

W zawodach mogą brać udział zawodniczki i zawodnicy spełniający warunki:

1. Posiadają licencję PZ Judo.
2. Posiadają minimum
 - seniorki/seniorzy , - 2 kyu
 - juniorzy, młodzież - 3 kyu
 - juniorki/juniorzy młodsi - 4 kyu
 - młodzicy, dzieci - 5 kyu
3. Wiek zawodnika jest zgodny z § 2 regulaminu
4. Posiadają limit wagi zgodny z § 3 i zgłoszeniem do zawodów.
5. Posiadają książeczkę sportowo-lekarską ze zdjęciem lub kartę zdrowia z aktualnymi badaniami lekarskimi (ważnymi 6 miesięcy) wykonanymi w przychodni Sportowo-Lekarskiej /lub innej upoważnionej/. W przypadku posiadania karty zdrowia zawodniczka i zawodnik musi posiadać dowód tożsamości lub licencję.
6. Uzyskali prawo startu zgodnie z § 13.
7. Zostali formalnie zgłoszeni przez klub, który jest członkiem PZ Judo.
8. Zostali zweryfikowani.
9. Opłacili startowe.
10. Zostali zakwalifikowani do startu po przeglądzie lekarskim.
Lekarz nie ma prawa dopuszczać do zawodów zawodnika nie posiadającego ważnych badań lekarskich.
11. Posiadają ubiór zgodny z przepisami walki (za prawidłowość ubioru odpowiada kierownik ekipy). W zawodach seniorów i senierek obowiązuje stosowanie judogi w kolorze niebieskim i białym.
12. W zawodach drużynowych seniorów dopuszcza się możliwość startu w składzie zgłoszonej drużyny zawodniczek i zawodników wypożyczonych z wyjątkiem DMP, pod warunkiem posiadania przez nich dodatkowej licencji „L” PZ Judo. Limit zawodników wypożyczonych krajowych i zagranicznych do drużyny określa szczegółowo Regulamin zawodów drużynowych kobiet i mężczyzn.
14. Do indywidualnych zawodów ogólnopolskich PZ Judo zawodniczka i zawodnik może być zgłoszony tylko w jednej kategorii wagowej z wyjątkiem turnieju OPEN rozgrywanego wspólnie z MP senierek i seniorów .
15. Zawodnicy zobowiązani są do oddania judogi do naszywania logo sponsora o ile przewiduje to komunikat organizatora.

§ 13 ZASADY KWALIFIKACJI DO ZAWODÓW

1. OGÓLNOPOLSKICH

W zawodach ogólnopolskich mają prawo startu zawodniczki i zawodnicy, którzy zakwalifikowali się zgodnie z § 7 regulaminu sportowego.

2. REGIONALNYCH

W eliminacjach w regionie mają prawo startu zawodniczki i zawodnicy lub drużyny z klubów wchodzących w skład regionu bez ograniczeń ilościowych lub wg. ustaleń OZ Judo wchodzących w skład regionu.

3. MIĘDZYWOJEWÓDZKICH

W eliminacjach międzywojewódzkich (makroregionalnych) mają prawo startu zawodniczki i zawodnicy lub drużyny z klubów wchodzących w skład makroregionu bez ograniczeń ilościowych.

4. WOJEWÓDZKICH

Zasady kwalifikacji do zawodów na szczeblu wojewódzkim ustalają Zarządy OZ Judo w porozumieniu z zainteresowanymi klubami.

§ 14 ZGŁOSZENIA DO ZAWODÓW, WERYFIKACJA

1. ZGŁOSZENIE WSTĘPNE

- 1.1. Kierownik ostatnich zawodów eliminacyjnych najpóźniej na 10 dni przed zawodami ogólnopolskimi zobowiązany jest przesłać do PZ Judo sprawozdania i listy walk.

2. ZGŁOSZENIA IMIENNE DO ZAWODÓW OGÓLNOPOLSKICH

- 2.1. Klub dokonuje zgłoszenia imiennego do internetowego systemu zgłoszeń lub na piśmie najpóźniej na 5 dni przed zawodami do biura PZJudo. Korekta zgłoszenia może nastąpić najpóźniej na 1 godzinę przed rozpoczęciem losowania do Kierownika Zawodów.
- 2.2. Zgłoszenie elektroniczne odbywa się przez stronę internetową z bazą zawodów.
- 2.3. Dopuszcza się przesłanie pisemnego zgłoszenia faksem do PZ Judo. Dokumentem potwierdzającym zgłoszenie imienne faksem jest dowód jego nadania (raport – OK.). Zgłoszenie faksem traktowane jest jak zgłoszenie bezpośrednie z wszelkimi konsekwencjami.
- 2.4. Zgłoszenie pisemne musi zawierać (wzór – załącznik):
- nazwę klubu
 - nazwę zawodów
 - nazwisko i imię, rok urodzenia, kat. wagową, stopień judo, nr licencji
 - pieczęć klubu i podpis osoby działającej w imieniu klubu
 - imię i nazwisko kierownika ekipy, trenera ew. lekarza drużyny
- 2.5. PZ Judo ma prawo ustalić inny sposób zgłoszeń do zawodów.

3. WERYFIKACJA

- 3.1. Weryfikacja wstępna odbywa się w PZJudo i polega na sprawdzeniu ważności licencji oraz stwierdzeniu na podstawie dokumentów przesłanych z zawodów eliminacyjnych, oraz imiennych klubowych zgłoszeń (załącznik) spełnienia przez uczestników warunków § 12.
- 3.2. Organizator zawodów zobowiązany jest zapewnić pomieszczenie do przeprowadzenia weryfikacji.
- 3.3. Weryfikacja do losowania odbywa się do godz.20.30 w miejscu wyznaczonym w oficjalnym komunikacie zawodów.
- 3.4. Weryfikacja ostateczna odbywa się w miejscu rozpoczęcia zawodów, przed rozpoczęciem walk.
- 3.5. Weryfikacja ostateczna polega na stwierdzeniu przez Kierownika Zawodów spełnienia warunków § 12 na podstawie protokołów wagi i przeglądu lekarskiego potwierdzonych przez komisję wagi i lekarza dyżurnego.

§ 15 LOSOWANIE

1. We wszystkich zawodach, gdzie spotyka się więcej niż 2 zawodników w wadze lub dwie drużyny musi być przeprowadzone losowanie o liczby porządkowe wg, których w zależności od systemu zawodów dokonuje się zestawienia par walczących.
2. Organizator zobowiązany jest zapewnić w przeddzień zawodów od godz. 20.00 pomieszczenie do losowania.
3. Losowania dokonuje Kierownik Zawodów.
4. Z przeprowadzonego losowania sporządza się listy walk wg określonego wzoru (załącznik).
5. Losowanie prowadzone jest przy pomocy komputera lub w wyjątkowych przypadkach z użyciem innych akcesoriów do losowania.

UWAGA:

Losowanie wszystkich zawodów objętych systemem rozgrywek PZ Judo może odbywać się wyłącznie wg programu losowania komputerowego autoryzowanego przez PZ Judo.

§ 16 ROZSTAWIENIE

1. W INDYWIDUALNYCH ZAWODACH OGÓLNOPOLSKICH

- 1.1. W zawodach senierek i seniorów, młodzieży, junierek i juniorów, junierek i juniorów młodszych rozstawieni są zawodnicy z miejsc 1-4 rankingu PZJ utworzonego /w kategorii wagowej/ z trzech ostatnich indywidualnych zawodów krajowego kalendarza sportowego PZ Judo właściwej grupy wiekowej.
- 1.2. Zawodnicy rozstawieni są wg kolejnych zasad:
 - 1.2.1. Rozstawieniu do poszczególnych ćwiartek podlegają zawodniczki i zawodnicy z miejsc 1-4 rankingu (wg klucza 1-4; 2-3- w przypadku niezgodności rozstawienia z rozstawieniem klubowym następuje zamiana na pozycjach 3 i 4).
 - 1.2.2. W dalszej kolejności rozstawieniu podlegają zawodniczki i zawodnicy z jednego klubu.
- 1.3. W turnieju OPEN rozstawieniu podlegają:
 - 1.3.1. Zdobywca 1 i 2 miejsca w poprzednim ogólnopolskim turnieju OPEN.
 - 1.3.2. Aktualni mistrzowie Polski w kategoriach wagowych w kolejności od najcięższej kategorii.
 - 1.3.3. Zawodnicy z jednego klubu.

UWAGA: *W zawodach, w których prowadzona jest punktacja województw, rozstawieniu podlegają również 1 i 2 zawodniczka/ zawodnik z poszczególnych województw.*

2. W DRUŻYNOWYCH ZAWODACH OGÓLNOPOLSKICH:

Zespoły 1-4 (wg klucza 1-4; 2-3) z poprzednich (odpowiednich) zawodów dotyczy: Drużynowego Pucharu Polski Senierek i Seniorów, Mistrzostw Polski Junierek i Juniorów, Junierek i Juniorów Młodszych.

3. W INDYWIDUALNYCH ZAWODACH REGIONALNYCH I WOJEWÓDZKICH

- 3.1. 4 pierwsze zawodniczki i zawodnicy z poprzednich zawodów.
- 3.2. Zawodniczki i zawodnicy z jednego klubu.
- 3.3. Zawodniczki i zawodnicy z jednego województwa.

§ 17 WAŻENIE ZAWODNIKÓW

1. Wprowadza się tolerancję wagową:
 - 1.1. W zawodach ogólnopolskich senierek, seniorów i młodzieży - 1 kg tolerancji (z wyjątkiem Mistrzostw Polski)
 - 1.2. W eliminacjach w regionie w zawodach indywidualnych i drużynowych: seniorki i seniorzy, młodzież, juniorki i juniorzy, juniorki i juniorzy młodsi – 1 kg tolerancji.
2. Ważenia zawodników dokonuje Komisja Wagi .
3. Ważenie winno być przeprowadzone na wadze dziesiętnej lub elektronicznej o aktualnej legalizacji (odpowiada organizator)
4. Organizator zobowiązany jest zabezpieczyć dwie wagi i udostępnić je w przeddzień rozpoczęcia zawodów od godz. 14 i na godzinę przed oficjalnym ważeniem. Lokalizacja wagi winna być ogłoszona w komunikacie organizacyjnym i w miejscu zakwaterowania. Wszyscy zawodnicy ważeni są w jednym miejscu i na tej samej wadze. Dopuszcza się powołanie dwóch Komisji Wagi i wyznaczenie dwóch miejsc w przypadku jednoczesnego rozgrywania zawodów kobiet i mężczyzn . Organizator zobowiązany jest zapewnić odpowiednie pomieszczenie umożliwiające w sposób prawidłowy przeprowadzenie wagi.
5. Waga oficjalna odbywa się zgodnie z programem zawodów w dniu rozpoczęcia kategorii wagowej.
6. Podczas oficjalnego ważenia zawodniczka i zawodnik ma prawo być kilkakrotnie ważona/y (możliwość dopuszczona wyłącznie w zawodach krajowych), ważenia dokonują: kobiet – kobiety, mężczyzn – mężczyźni.
7. Przy ważeniu zawodniczek i zawodników określa się wagę ciała zawodnika nie ubranego .
8. Zawodnik przedkłada Komisji Wagi dokument tożsamości lub licencję.
9. Kierownik ekipy lub trener ma prawo sprawdzić stan zapisów w Komisji Wagi odnośnie swoich zawodników w godzinach pracy Komisji. Wszelkie zastrzeżenia w tym zakresie po terminie wagi nie będą przyjmowane.

§ 18 PRZEGLĄD LEKARSKI

1. Komisję lekarską – lekarza zawodów zabezpiecza organizator zawodów.
2. Organizator ma obowiązek zapewnić właściwie wyposażone i oznakowane pomieszczenie w celu przeprowadzenia przeglądu lekarskiego.
3. Zawodniczki i zawodnicy zobowiązani są do zgłoszenia się z książeczką sportowo – lekarską i dowodem tożsamości lub licencją w wyznaczonym terminie i miejscu do przeglądu lekarskiego.
4. W czasie przeglądu Lekarz zawodów odpowiedzialny jest za stwierdzenie ważności badań sportowo – lekarskich oraz aktualnego stanu zdrowia pozwalającego na uczestnictwo w zawodach.
5. Protokół z przeglądu lekarskiego lekarz drużyny przekazuje Kierownikowi zawodów.
6. W trakcie zawodów w przypadku kontuzji lub choroby lekarz ma prawo stwierdzić aktualny stan zdrowia pozwalający na dalsze uczestnictwo w zawodach.

§ 19 BADANIA ANTYDOPINGOWE

1. W przypadku prowadzenia badań antydopingowych wyznaczone zawodniczki i zawodnicy mają obowiązek podporządkować się regulaminowi badań antydopingowych i Komisji Antydopingowej (załącznik).
2. Odmowa poddania się badaniom antydopingowym jest jednoznaczna z pozytywnym wynikiem badania.
3. Organizator zabezpiecza pomieszczenie do przeprowadzenia kontroli antydopingowej (załącznik).

§ 20 PUNKTACJA WALK I ZASADY USTALANIA MIEJSC W ZAWODACH

1. PUNKTACJA WALKI

1.1. Punkty zasadnicze w zawodach indywidualnych: w zawodach indywidualnych i drużynowych:

- walka wygrana - 1:0
- walka przegrana - 0:1
- walka remisowa - 0:0

1.2. Punkty pomocnicze uzyskane przez zawodnika podczas walki:

- Ippon, Hansoku-make, Sogo Gachi, Fusen, Gachi, Kiken Gachi - 10 pkt.
- Waza – ari lub 3 shido - 7 pkt.
- Yuko lub 2 shido - 5 pkt.
- Koka lub shido - 3 pkt.
- Yusei Gachi - 1 pkt.
- Hikiwake - 0 pkt.

UWAGA :

Punktów pomocniczych nie sumuje się, o zwycięstwie decyduje najwyżej oceniona technika (kara).

2. PUNKTACJA ZAWODÓW W RÓŻNYCH SYSTEMACH ROZGRYWANIA

<ul style="list-style-type: none">• Eliminacyjny z podwójnymi repasażami – „francuski”• „brukselski”• eliminacyjny z pojedynczym repasażem – „olimpijski”		„pucharowym”
I m	- 9,0 pkt.	- 9,0 pkt.
II m	- 7,0 pkt.	- 7,0 pkt.
III m	- 5,5 pkt.	- 5,5 pkt.
V m	- 3,5 pkt.	- 2,5 pkt.
VII m	- 1,5 pkt.	- 2,5 pkt.

W przypadku rozgrywania walk w systemie „każdy z każdym” punkty przyznaje się wg poniższych zasad:

- I miejsce = $(n+1)$ (n – ilość zawodników),
- II miejsce o 2 pkt. mniej, kolejne po 1 pkt. mniej.

	5 zawodników	4 zawodników	3 zawodników	2 zawodników
I	- 6 pkt.	- 5 pkt.	- 4 pkt.	- 3 pkt.
II	- 4 pkt.	- 3 pkt.	- 2 pkt.	
III	- 3 pkt.	- 2 pkt.	- 1 pkt.	
IV	- 2 pkt.	- 1 pkt.		
V	- 1 pkt.			

UWAGI:

1. Zawodnicy, którzy zajęli III miejsce w grupach zajmują V miejsce w turnieju (system brukselski).
2. Zawodnicy, którzy zajęli IV miejsce w grupach zajmują VII miejsce w turnieju (system brukselski)
3. Zawody w centralnym systemie współzawodnictwa dzieci i młodzieży punktowane są zgodnie z odrębnym regulaminem.

3. PUNKTACJA DO KLASYFIKACJI KLUBOWEGO MISTRZA POLSKI

Z zawodów indywidualnych :

Miejsce	Seniorzy/-ki*	Młodzież	Juniorzy/-ki	Juniorzy/-ki mł
1	40 pkt.	25 pkt.	15 pkt.	9 pkt.
2	35 pkt.	21 pkt.	12 pkt.	7 pkt.
3-4	28 pkt.	17 pkt.	9 pkt.	5 pkt.
5-6	20 pkt.	13 pkt.	6 pkt.	4 pkt.
7-8	14 pkt.	9 pkt.	4 pkt.	3 pkt.
9-12			2 pkt.	2 pkt.
13-16				1 pkt.

* bez kategorii open

Z zawodów drużynowych:

Miejsce	Seniorzy/-ki*	Juniorzy/-ki	Juniorzy/-ki mł
1	120 pkt.	72 pkt.	45 pkt.
2	105 pkt.	48 pkt.	36 pkt.
3-4	84 pkt.	32 pkt.	27 pkt.
5-6	60 pkt.	24 pkt.	18 pkt.
7-8	42 pkt.	16 pkt.	9 pkt.

4. ZAWODY INDYWIDUALNE – ZASADY USTALANIA MIEJSC

- 4.1. W krajowych zawodach indywidualnych zwycięzca walki musi być ogłoszony.
- 4.2. W walkach o I lub III miejsce w turniejach indywidualnych – w wypadku wycofania zawodniczki czy zawodnika przez lekarza i ogłoszonym remisie przez sędziów, zdobywcą I lub III miejsca zostaje zawodniczka lub zawodnik zdolny do dalszej walki.
- 4.3. Jeżeli zawodniczka/k w czasie walki zostaje uznana/y przez lekarza za niezdolną/go i wycofana/ny, może ona brać udział w dalszej części zawodów. Zawodniczka i zawodnik, który przegrał walkę w wyniku przekroczenia dopuszczalnej ilości interwencji lekarskich w czasie 1 walki (powyżej 2) ma prawo do dalszych walk. Dalszy udział (w obu wypadkach) jest dopuszczalny pod warunkiem dostarczenia przez kierownika drużyny do Kierownika Zawodów zgody lekarza na udział przed rozpoczęciem kolejnej walki.
- 4.4. W przypadku niestawienia się zawodniczki czy zawodnika do walki po upływie 60 sek. od momentu dwukrotnego wezwania przez spikera arbiter ogłasza zwycięstwo zawodniczki lub zawodnika, który stawiał się do walki. O momencie włączenia stopera decyduje kierownik zawodów (dotyczy zawodów krajowych), w przypadku upływu czasu w związku z pomiarem judogi wykluczenie następuje po decyzji Kierownika Zawodów.
- 4.5. W przypadku uzyskania przez obydwie zawodniczki czy zawodników IPPON należy natychmiast powtórzyć walkę, jeśli jeden z zawodników wycofa się lub nie jest zdolny do walki przegrywa ją.
- 4.6. W przypadku dyskwalifikacji obydwóch zawodników w walce o miejsca I lub III w turniejach indywidualnych – obaj zawodnicy zdobywają odpowiednio II lub V miejsce.
- 4.7. W przypadku bezpośredniej dyskwalifikacji zawodnik zostaje wykluczony z dalszych zawodów (z wyjątkiem hansoku-make otrzymanym za akcję z nurkowaniem głową) jednocześnie zostaje sklasyfikowany na dotychczasowej pozycji w zawodach.

- 4.8. W grupach eliminacyjnych półfinałowych i finałowych w systemach „każdy z każdym” i brukselskim w przypadku wycofania zawodniczki lub zawodnika przez lekarza z zawodów anuluje się i nie przyznaje punktów pomocniczych w walkach z tą zawodniczką lub zawodnikiem oraz wycofanej zawodniczce czy zawodnikowi. W przypadku jeśli jest to ostatnia walka w grupie a zawodniczka lub zawodnik zostaje wycofany przez lekarza to jego dotychczasowy dorobek punktowy nie ulega anulowaniu a zawodniczka czy zawodnik zdolny do walki otrzymuje 10 punktów pomocniczych.
- 4.9. W przypadku równej ilości punktów uzyskanych przez więcej niż 2 zawodniczki lub 2 zawodników w walkach grupowych o kolejności decyduje niższa waga ciała po rozegraniu wszystkich walk w grupie.
- 4.10. W przypadku równej ilości punktów zasadniczych i pomocniczych dwóch zawodniczek i zawodników w walkach grupowych decyduje wynik bezpośredniego spotkania.

5. ZAWODY DRUŻYNOWE – ZASADY USTALANIA MIEJSC:

- 5.1. O zwycięstwie pomiędzy drużynami w danym meczu decyduje:
 - 5.1.1. większa ilość punktów zasadniczych zgodnie z § 20 pkt. 1.1. (w zawodach drużynowych o wygraniu walki decyduje uzyskanie przewagi minimum Koka lub shido),
 - 5.1.2. w dalszej kolejności większa ilość punktów pomocniczych zgodnie z § 20
 - 5.1.3. w przypadku remisu (równa ilość punktów zasadniczych i pomocniczych) spotkanie zostaje ogłoszone jako nierozstrzygnięte
 - 5.1.4. w przypadku niezdolności do walki jednego z zawodników w wyniku kontuzji przy braku winnego walkę wygrywa zawodnik zdolny do dalszej walki i otrzymuje 10 punktów pomocniczych.
- 5.2. O kolejności miejsca w zawodach rozgrywanych systemem „każdy z każdym” lub brukselskim (walki w grupach) decydują:
 - 5.2.1. ilość wygranych spotkań,
 - 5.2.2. wyższa różnica wygranych i przegranych walk
 - 5.2.3. wyższa różnica punktów pomocniczych

- 5.2.4. ilość wygranych walk (punktów zasadniczych)
- 5.2.5. ilość punktów pomocniczych
- 5.2.6. wynik bezpośredniego spotkania
- 5.2.7. przy równości 1-6 zespoły zostają sklasyfikowane na jednakowym miejscu
- 5.2.8. w przypadku potrzeby ustalenia kolejności należy rozegrać dodatkowe walki w wylosowanych 3 kategoriach wagowych, w których drużyny posiadają zawodników, zwycięzcy muszą być wskazani. W przypadku dalszego remisu Kierownik zawodów losuje kolejność drużyn.
- 5.3. W systemie eliminacyjnym z podwójnymi repasami, brukselskim (w drabince) w przypadku remisu przeprowadza się dodatkowe walki w kategoriach, w których uzyskano remisy – zwycięzcy muszą być wskazani. W dalszej kolejności losuje się 1 kategorię wagową (w której obie drużyny posiadają zawodników). Zwycięzca walki musi być wytypowany.

§ 21 SPRAWOZDAWCZOŚĆ

Z zawodów Judo rozgrywanych na podstawie § 5 prowadzona jest sprawozdawczość

1. Sprawozdanie z zawodów ogólnopolskich opracowuje Kierownik Zawodów i przekazuje z załącznikami (listy walk, protokoły wagi, weryfikacji, przeglądu lekarskiego i inne dokumenty oficjalnie wpływające do kierownika zawodów, informację o nałożonych karach) do PZ Judo. Przekazanie winno nastąpić w ciągu 12 godzin drogą elektroniczną lub faksem i 24 godzin listem poleconym od zakończenia zawodów.
2. Sprawozdanie z zawodów regionalnych-eliminacyjnych opracowuje Kierownik Zawodów w regionie, sporządza listy walk w 2 egzemplarzach, z których jeden przesyła do PZ Judo, a drugi do wiodącego OZ Judo w terminie 48 godzin od zakończenia zawodów.

§ 22 NAGRODY, PROTESTY, KARY

1. NAGRODY

- 1.1. W zawodach przyznaje się nagrody honorowe, medale, puchary, dyplomy a także nagrody rzeczowe lub pieniężne.
- 1.2. Nagrody na zawodach dostarcza organizator zgodnie z umową z PZ Judo.
- 1.3. Dopuszcza się inne formy okazjonalnego nagradzania po uzgodnieniu z Kierownikiem Zawodów.
- 1.4. Najlepszego zawodnika zawodów typuje trener Kadry Narodowej danej grupy wiekowej w oparciu o opinię trenerów klubowych.
- 1.5. W zawodach obowiązkowo przyznaje się:
 - 1.5.1. W Mistrzostwach Polski za miejsca 1-3 medale, za miejsca 1-7 dyplomy.
Medal otrzymuje również trener złotego medalisty/medalistki MP
 - 1.5.2. -w PP-OTK za miejsca 1-5 dyplomy
 - 1.5.3. -klubom, które w zawodach drużynowych zajęły miejsca 1-3 – puchary, za miejsca 1-5 – dyplomy. Zawodnicy (max. 2 w kategorii wagowej) oraz trenerzy klubów, które zdobyły miejsca 1-3 otrzymują medale.
 - 1.5.4. -w Mistrzostwach Regionu za miejsca 1-3 – medale, za 1-5 dyplomy.
 - 1.5.5. -w zawodach regionalnych-eliminacjach za miejsca 1-3 dyplomy

2. PROTESTY

- 2.1. Protesty powinny być przedkładane przez kierownika zespołu na piśmie Kierownikowi Zawodów w czasie trwania zawodów a najpóźniej w ciągu 24 godzin po ich zakończeniu do PZ Judo, OZ Judo. Protest winien być rozpatrzony lub zaopiniowany przez Kierownika zawodów oraz Sędziego Głównego (w sprawach sędziowskich). Protesty nie mogą dotyczyć ocen i decyzji sędziów prowadzących walkę, chyba, że podjęto decyzje sprzeczne z przepisami walki.
- 2.2. Protesty nie rozpatrzone w czasie zawodów, Kierownik Zawodów przedkłada stosownie do rangi zawodów do rozpatrzenia przez PZ Judo lub OZ Judo w terminie 48 godzin od zakończenia zawodów.
- 2.3. Protest powinien być rozpatrzony na najbliższym posiedzeniu Zarządu najpóźniej w terminie 2 miesięcy. O decyzji w sprawie

protestu zainteresowany powinien być poinformowany w terminie 7 dni od podjęcia decyzji.

2.2. Klub składający protest wpłaca do Kierownika zawodów wadium w wysokości 5 x startowe. W przypadku pozytywnego rozpatrzenia protestu kwota ta podlega zwrotowi.

2.3. Kierownicy ekip mają prawo składać na piśmie uwagi dotyczące spraw sędziowskich, organizacyjnych itp. Kierownikowi Zawodów lub do PZ Judo, OZ Judo.

3. KARY

Kluby będą karane za nieprzestrzeganie przepisów PZ Judo w zawodach międzynarodowych, ogólnopolskich, regionalnych wg poniższego zestawienia

1	Za nie zgłoszenie się na wagę zawodnika zgłoszonego	5 x wysokość startowego od zawodnika
2	Za spóźnione zgłoszenie do zawodów	Indywidualnych -100zł Drużynowych - 300zł
3	Za spóźniony komunikat organizatora do PZ Judo	500 zł
4	Za udział w ceremonii otwarcia, zamknięcia lub dekoracji zwycięzców w nieodpowiednim stroju	3 x wysokość startowego od zawodnika
5	Za nieuzasadnione nie zgłoszenie się do ceremonii dekoracji	5 x wysokość startowego od zawodnika
6	Za niewłaściwe zachowanie uczestnika (zawodnika, trenera, kierownika ekipy, lekarza, osoby towarzyszącej) podczas zawodów po uprzednim wezwaniu przez Kierownika Zawodów	a) Dyscyplinarne wycofanie uczestnika z zawodów. b) Maksymalnie do wysokości jednej średniej krajowego wynagrodzenia (trener, kierownik)

UWAGI:

1. Kary egzekwuje Kierownik Zawodów.
2. Kara wymieniona w pkt. 1-2 winna być wpłacona przed rozpoczęciem zawodów Kierownikowi zawodów lub do PZJudo.
3. Kary wymieniona w pkt. 3-6 wpłacane są na konto PZ Judo w terminie 3 dni od dnia nałożenia przez PZ Judo.
4. W przypadku nie uiszczenia kar z poz. 1- 3 zawodnicy klubu nie mają prawa startu w danych zawodach, a z poz.4 – 6 w zawodach najbliższych, aż do czasu uregulowania należności.

§ 23 PRAWO INTERPRETACJI REGULAMINU SPORTOWEGO

1. Niniejszy Regulamin Sportowy jest oficjalnym dokumentem obowiązującym od dnia 10.01.2006r wszystkie organizacje Judo w Polsce.
2. Unieważnia się wszystkie poprzednie regulaminy sportowe.
3. W sprawach interpretacji oraz sytuacji nie objętych Regulaminem w trakcie zawodów ostateczne decyzje podejmuje Kierownik zawodów po konsultacji z delegatem Zarządu. W sprawach przepisów walki podejmuje decyzje po skonsultowaniu z Sędzią Głównym.
4. Wszelkie sprawy dotyczące interpretacji Regulaminu Sportowego rozstrzyga Zarząd PZ Judo.

Regulamin został zatwierdzony uchwałą Zarządu PZJudo w dn. 3.01.2006r